

# 《烟台市牟平区旅游公路布局专项规划 (2023-2030年)》解读

## 一、出台背景

近年来，国家印发《交通强国建设纲要》《国家综合立体交通网规划纲要》《关于促进交通运输与旅游融合发展的若干意见》等文件，提出要深化交通运输与旅游融合发展，加强交通与重要旅游景区衔接，构建“快进慢游”旅游交通基础设施网络，健全交通设施旅游服务功能，提升旅游运输服务质量。为深入贯彻国家、省级、市级等重大战略，加快牟平交通与旅游融合发展，构建全域快进、慢游交通网络，支撑全省、全市旅游交通网主骨架建设，制定《烟台市牟平区旅游公路布局专项规划(2023-2030年)》(以下简称《规划》)。本次规划范围为牟平区全域，规划期至2030年。

## 二、编制思路

《规划》以互联互通、创新驱动、转型发展为方向，坚持以人为本、因地制宜、统筹协调、智慧创新、绿色安全原则，充分挖掘牟平文旅资源优势，发挥旅游公路生态休闲、产业振兴、文化研学、田园体验等功能，形成以“千里滨海·悠游牟平”为品牌特色的旅游公路。

### 三、规划目标

《规划》以构建覆盖全域的“快进”“慢游”体系为主要目标，发挥牟平资源禀赋，着力打造覆盖全域的旅游公路网，完善旅游公路支撑配套体系，推动交通与旅游、文化、生态等融合发展，《规划》的发布有助于充分带动全域旅游发展，深入推动全域交通与旅游融合发展。

《规划》提出，到2030年，全面建成设施齐全、功能完善、服务优质、特色突出、体验深入的旅游公路网，实现“123N”目标，“1”是形成“千里滨海·悠游牟平”一个旅游公路品牌；“2”是构建“快进”体系和“慢游”体系；“3”是完善旅游公路慢行系统、服务配套系统、信息智慧系统三大系统；“N”是打造一批精品示范路段和打卡节点。旅游公路网总规模达355公里，实现全域主要旅游资源节点全覆盖。

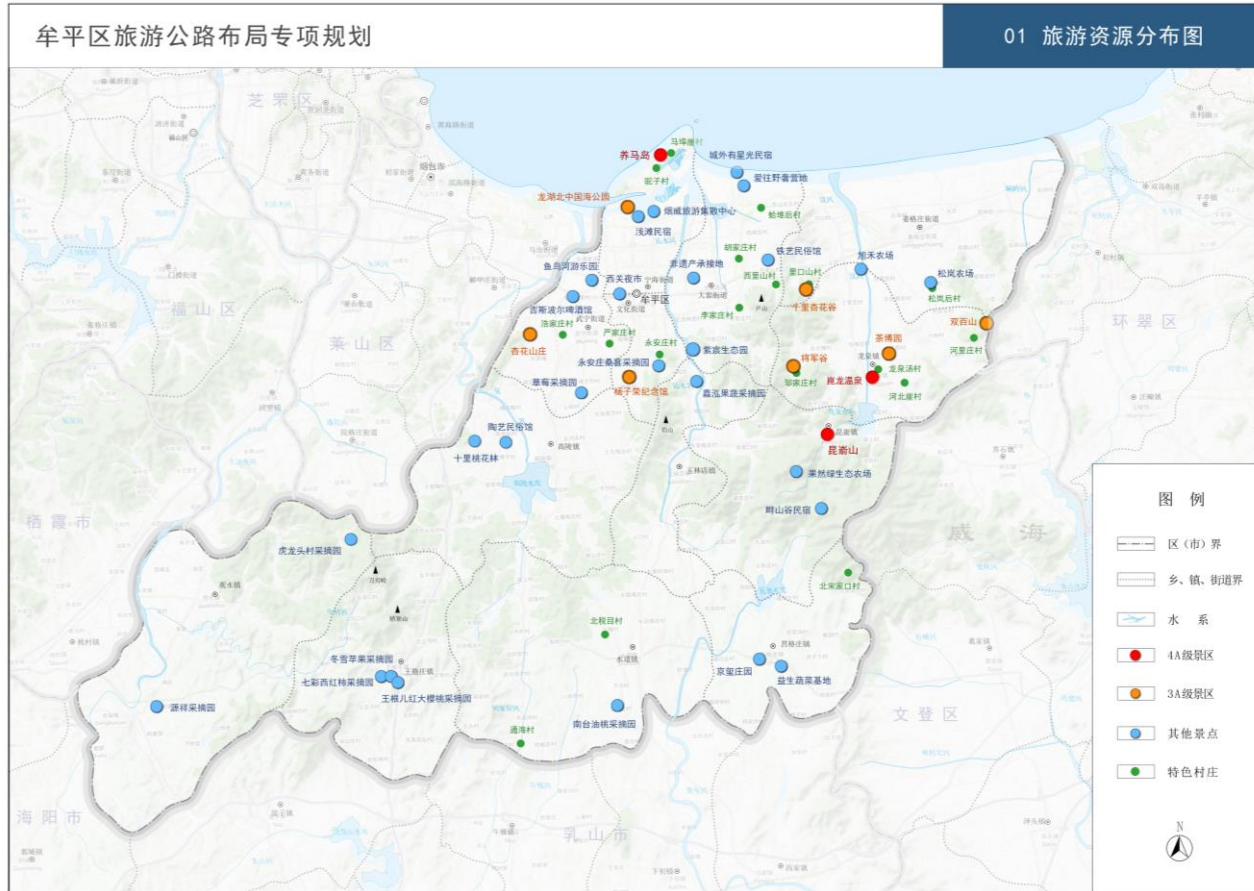
### 四、主要内容

《规划》统筹“快进”与“慢游”，系统性提出“五大旅游交通廊道”布局。依托高速铁路（城际铁路）、高速公路、客运枢纽等构建“快进”体系，连接文旅资源富集区和重要交通节点，主要实现与“慢游”通道高效衔接和快速转换，提高旅游目的地通达性和便捷性，形成“三横一纵多节点”的快进体系布局；依托牟平区域内普通国省道、农村公路和市政道路构建“慢游”体系，满足游客从“快进”体系到达旅游景点，在特定片区“慢游”的功能，形成“一环引领五线贯穿多连通达”的旅游公路总体布局。

同时，《规划》还从旅游公路主体工程建设以及慢行系统、服务配套系统、信息智慧系统四个方面完善旅游公路支撑配套体系；从完善工作机制、加强要素保障、抓好项目实施、加强宣传引导等方面提出了支撑全区旅游公路建设的保障措施。

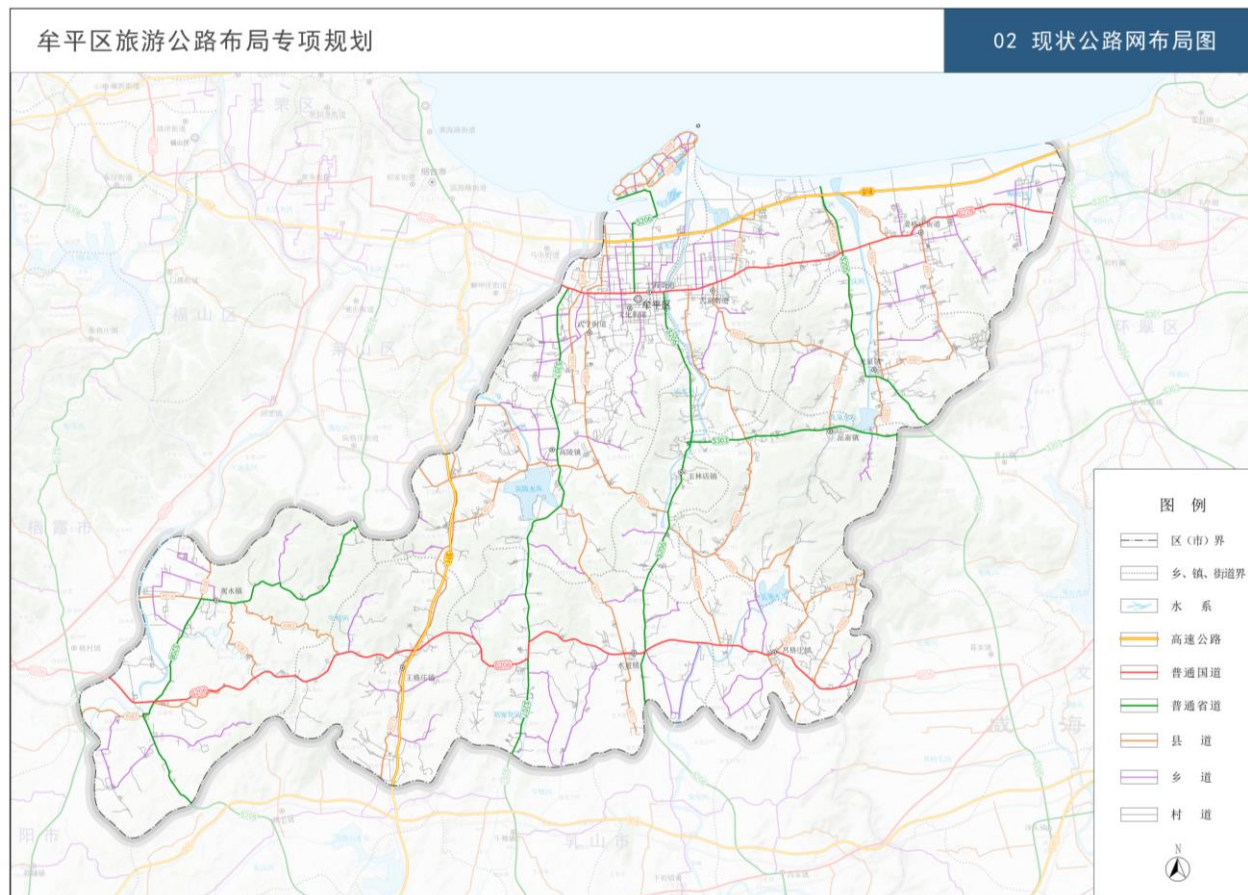
- 附件： 1. 牟平区旅游公路布局专项规划-旅游资源分布图
2. 牟平区旅游公路布局专项规划-现状公路网布局图
3. 牟平区旅游公路布局专项规划-旅游公路网布局图
4. 牟平区旅游公路布局专项规划-服务配套设施布局图

# 附件 1



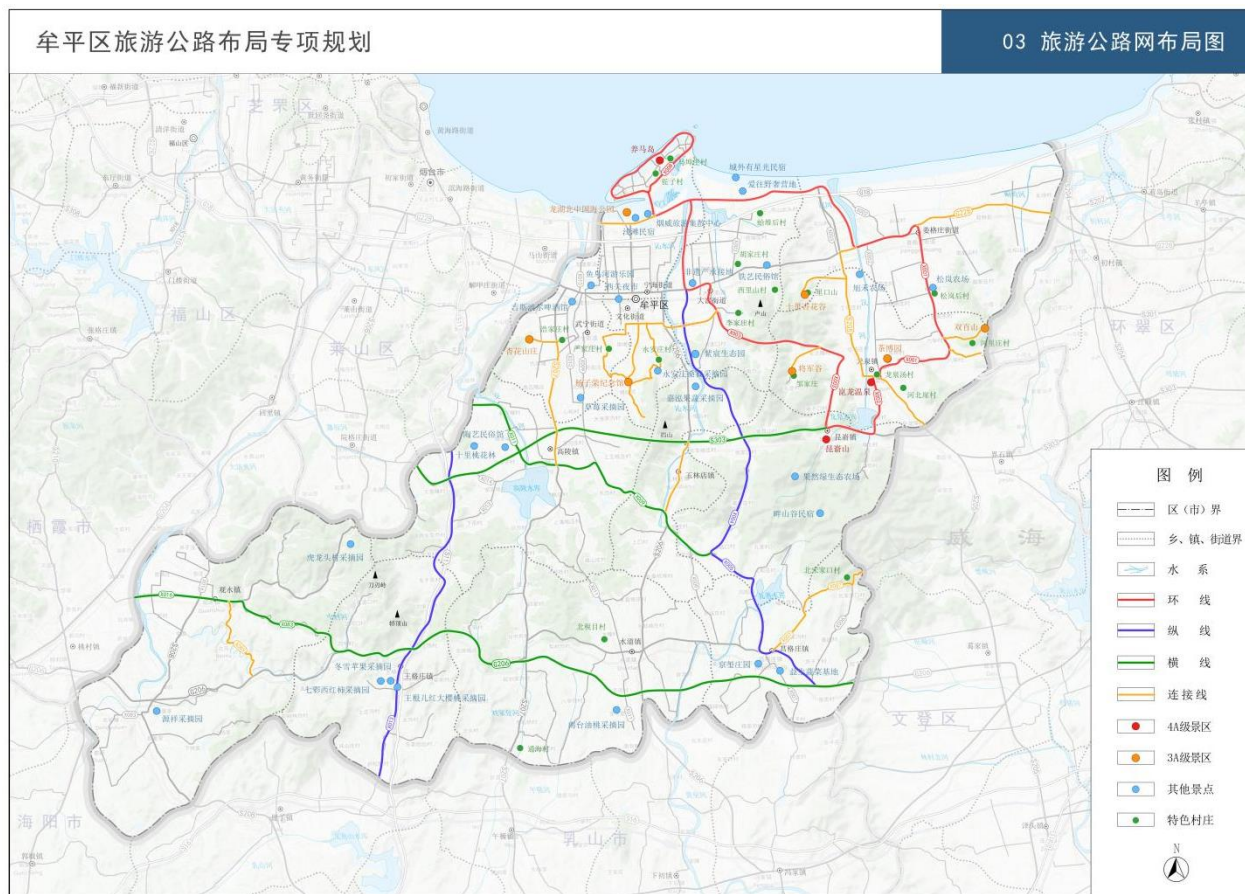
牟平区旅游公路布局专项规划-旅游资源分布图

## 附件 2



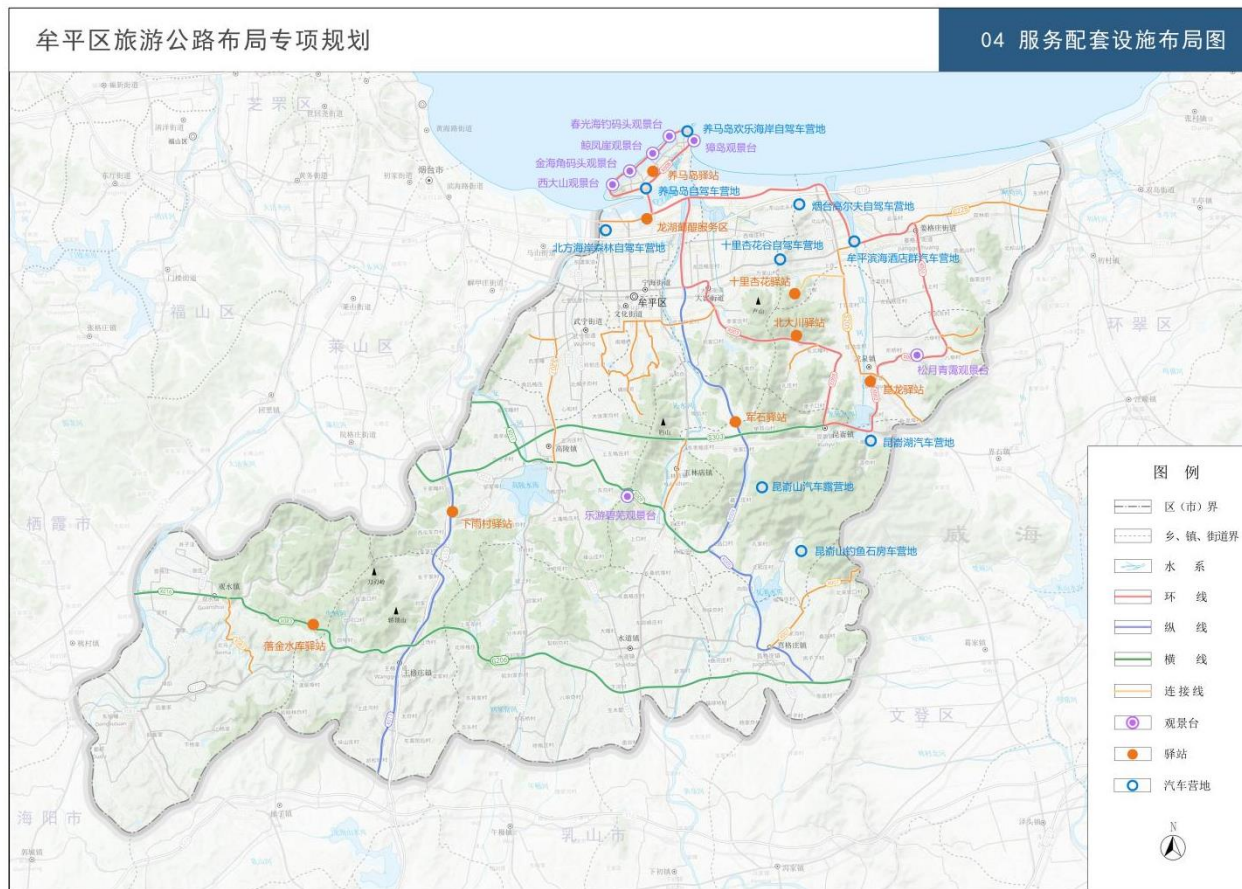
牟平区旅游公路布局专项规划-现状公路网布局图





牟平区旅游公路布局专项规划-旅游公路网布局图

# 附件 4



牟平区旅游公路布局专项规划-服务配套设施布局图